

סקירה תקופתית

| מיוחד ללקוחות הבנקאות הפרטית של לאומי



| Available in English |

בנקאות פרטית
גיליון מס' 90
ספטמבר 2010

אז שנה!

ראש השנה "א"



תוכן

3 דבר ראש אגף בנקאות פרטית בישראל

4 סקירת מקרו ישראל

6 סקירת מקרו עולמי

8 לאומי למען האומנות

11 לאומי ראוי לציון

12 שלוחות לאומי בעולם

14 הנבחרים והידעת?

בנקאות פרטית ירוקה

לקבלת הסקירה בדואר האלקטרוני,
יש למסור את כתובת הדואר אל לצוות
הבנקאות הפרטית שלך

העורכת:

סמדר אילן

טל 03-5149989

פקס 03-5149602

דוא"ל: smadari@bll.co.il

מרכזי לאומי לבנקאות פרטית בישראל

בנקאות פרטית לתושבי חוץ - IPB

בנקאות פרטית לתושבי ישראל - PB

תל אביב - "מגדל על" דיזינגוף, קומה 23, רח' דיזינגוף 55 טל' 03-6217444
"מגדל על" דיזינגוף, קומה 17, רח' דיזינגוף 55 טל' 03-6217333
ירושלים - רח' המלך דוד 19, טל' 02-6201800

תל אביב - בית המילניום, רח' הארבעה 17, טל' 03-6237300
חיפה - מלון דן פנורמה, שד' הנשיא 107, טל' 04-8350333
הרצליה פיתוח - ביזנס פארק, רח מדינת היהודים 58, טל' 09-9609311
ירושלים - רח' המלך דוד 19, טל' 02-6201887

לקוחות יקרים

ערב ראש השנה תשע"א קרב ובא, וזה הזמן לסיכומים ולתובנות מן העבר, יחד עם תכניות, תקוות ואיחולים לשנה החדשה. החטיבה לבנקאות פרטית הוקמה בשנת 2001 והשנה ימלאו עשור להקמתה, עשור שבו עמדנו לשירותכם עם מכלול שירותי הבנקאות הפרטית והבינלאומית, שקבוצת לאומי מעמידה לרשות לקוחותיה בארץ ובעולם, שירותים שעוצבו על פי אמות המידה הגבוהות ביותר.

קבוצת לאומי מספקת מגוון שירותים פיננסיים גלובליים בארץ ובשלוחות לאומי בחו"ל. בגיליון חגיגי זה אנו מציגים את השלוחות שלנו ברחבי העולם. לאומי בנקאות פרטית מציעה ללקוחותיה מגוון שירותים ברמה המקצועית הגבוהה ביותר: יועצי השקעות מן השורה הראשונה, מכשירים פיננסיים, פעילות בשווקי ההון בארץ ובחו"ל ושירותי מחשוב מתקדמים.

בתחום הדיווח ללקוחות והטכנולוגיה המתקדמת, ניתן לציין את דף המידע האישי (Statement) שהינו דף מידע משופר וידידותי למשתמש, המאפשר מעקב אחר תיק ההשקעות וניהולו בקלות. ניתן גם לצפות בו באתר האינטרנט. לאומי הינו הבנק הראשון בישראל שיישם שירות חדשני זה עבור לקוחות הבנקאות הפרטית.

מערך "לאומי דיגיטל" עומד אף הוא לרשות לקוחותינו ומעניק מגוון של שירותים חדשניים: לאומי טוויטר, לאומי בלוג, משיכת כספים ללא צורך בכרטיס מגנטי, אפליקציות ייחודיות לטלפונים ניידים, קבלת דואר הבנק ישירות לחיבת המייל הפרטי בהודעה מוצפנת ועוד...

ובתוך שלל הפעילויות המקצועיות והחידושים הטכנולוגיים, לאומי אינו שוכח את מחויבותו לקהילה. במהלך השנה שעברה נערכו אירועים אשר שילבו הנאה וריגוש ללקוחות יחד עם תרומה לפלחי אוכלוסיה שונים. בין האירועים ניתן למנות את האירוע שהתקיים במרכז "נא לגעת" בנמל יפו - מרכז תיאטרון לחרשים-עוורים.

בלאומי בנקאות פרטית משקיעים משאבים בתחום האמנות ובקידום אמנים צעירים. זאת ועוד, רוב המתנות המוענקות ללקוחות הן פרי עמלם של בעלי צרכים מיוחדים ונרכשו מעמותות הפועלות למען הקהילה.

אני תקווה כי תמצאו עניין בגיליון חגיגי זה, וכי תמשיכו ליהנות ממגוון השירותים והאירועים שהחטיבה לבנקאות פרטית מעניקה לכם במהלך כל השנה. ברצוני לאחל לכולנו שנה של המשך שיתוף פעולה פורה, שנת שפע ושגשוג, אושר ובריאות!

**שלכם כחמיד,
גדעון זיסקינד
ראש אגף
בנקאות פרטית בישראל**

סקירת מקרו ישראל

איל רז, ראש ענף כלכלה, החטיבה לכספים וכלכלה

לרביע השני. על רקע נתונים אלה תחזית הצמיחה של לאומי לשנת 2010 נותרה ברמתה הקודמת של 3.8%.

תיק הנכסים הכספיים שבידי הציבור עלה בשיעור מתון במחצית הראשונה של השנה

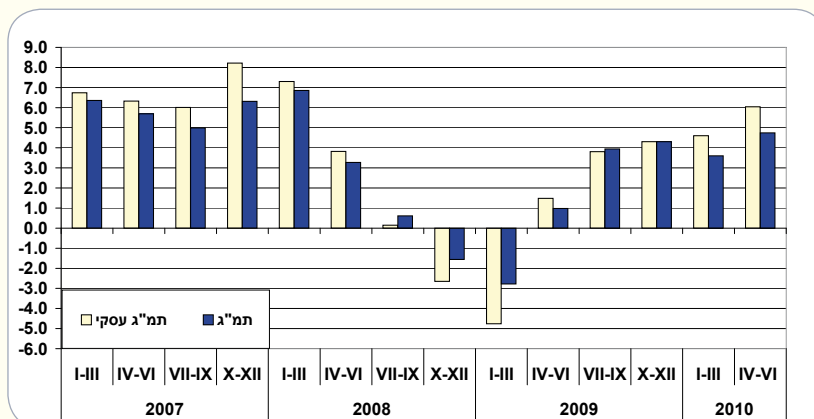
בששת החודשים הראשונים של השנה עלה שווי של תיק הנכסים הכספיים שבידי הציבור בשיעור של כ-1.1% והוא הסתכם בסוף חודש יוני בכ-2,325 מיליארד ש"ח. ירידות השערים ברכיבי המניות, בחודשים אפריל ומאי, בלטו בהשפעתן על הצמצום בשווי התיק בחודשים אלה. כאשר בוחנים את קצב צבירת הנכסים הכספיים השנתי (דהינו השינוי בשווי בנטרול השפעות המחירים של רכיבי התיק השונים) מתקבלת האטה ברביע השני של השנה. משקל המניות (בארץ ובחו"ל) בתיק הנכסים הכספיים של הציבור הישראלי הגיע

הצמיחה ברביע השני הפתיעה לטובה

ברביע השני של השנה התרחב התוצר המקומי הגולמי בכ-4.7%, במונחים שנתיים, בהשוואה לרביע הראשון ואילו תוצר הסקטור העסקי התרחב בקצב שנתי מהיר יותר של כ-6.0%. למעשה מדובר בקצבי הצמיחה המהירים ביותר מאז ראשית שנת 2008 (ראה/י גרף). הגורמים אשר הביאו לצמיחה המהירה ברביע השני היו הצריכה הפרטית אשר גדלה בכ-8.7%, במונחים שנתיים וכן היצוא אשר התרחב בכ-15.8%. גם ההשקעות במשק, בפרט בבניה למגורים, גדלו בקצב מהיר. צמיחה מהירה זו, אינה מלמדת לעת עתה, על האטה בפעילות הכלכלית. גם נתוני היצוא והיבוא לחודש יולי מצביעים על המשך הגידול בתחום סחר החוץ כאשר העודף בחשבון המסחרי הבסיסי (ללא אובניות, מטוסים, דלק ויהלומים) מגיע לרמתו הגבוהה ביותר מאז ראשית השנה. זאת לאחר עדכון משמעותי כלפי מעלה שערכה הלמ"ס לנתוני סחר החוץ

הצמיחה בישראל

שיעור שינוי (%), רביע מול רביע קודם, מונחים שנתיים, נתונים מנוכי עונתיות



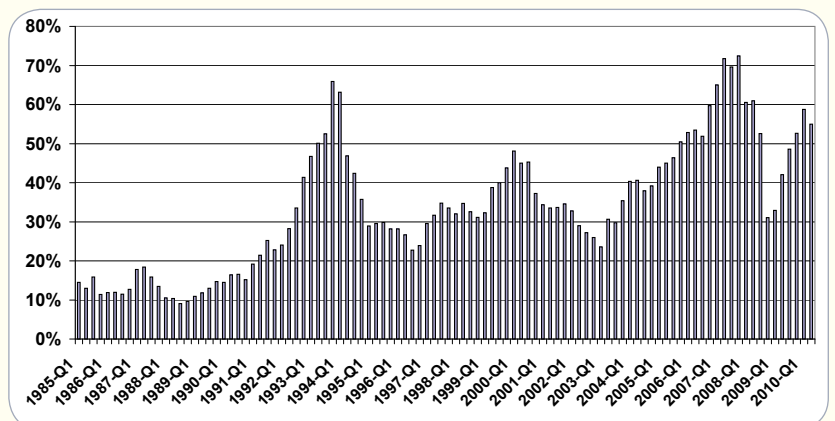
ב-1.3% ותרם כ-0.3 נקודת האחוז למדד. זאת, בשל עליית מחירי הנסיעות לחו"ל והדלקים. סעיף הדיור אשר עלה ב-1.0%, תרם כ-0.22 נקודת האחוז למדד. כאשר בוחנים את תרומת סעיף הדיור לעליית המדד, הן מראשית השנה והן ב-12 החודשים האחרונים, הרי שתרומה זו מסתכמת ביותר מ-60% מעליית המדד הכולל. יש בכך ביטוי לעליות המחירים הנמשכות בשוק הדיור (סקר מחירי הדירות של הלמ"ס אשר אינו כלול במדד המחירים לצרכן מצביע על עליית מחירים בקצב שנתי של 22%, בקירוב). בגרף משמאל ניתן לראות כי קצב עליית המדד ללא דיור נמוך משמעותית כיום מקצב עליית המדד הכולל. נתון זה מלמד על אינפלציה נמוכה יחסית, בנטרול סעיף הדיור. במבט קדימה, אנו צופים בשנה הקרובה עליית מחירים בשיעור הקרוב לאמצע יעד יציבות המחירים. מצב זה עשוי לשמר ריבית נומינלית נמוכה וריבית ריאלית (צפויה) שלילית.

בחודש יוני 2010 לכ-23.5% לאחר שבחודש מרס הסתכמה רמתו בכ-24.9%. כאשר בוחנים את שווי תיק המניות הנסחרות בארץ ביחס לתוצר המקומי הגולמי (נתון המשקף את ההתפתחויות בשוק המניות מול התפתחות הפעילות הכלכלית), הרי שיחס זה הגיע ברביע השני של השנה לכ-55% לאחר שיעור של כ-59% ברביע הראשון. רמה זו רחוקה אמנם מאד מרמות השפל שנעו בין 20%-ל-30% בשני העשורים האחרונים, אך גם רמות השיא של יחס זה שנעו בין 65%-ל-70%, בשנים 1994 ו-2007, רחוקות דיין.

קצב עליית מדד המחירים לצרכן מצוי בתחום יעד יציבות המחירים

מדד המחירים לצרכן עלה בחודש יולי ב-0.5% ומתחילת השנה הסתכמה עלייתו בכ-1.1%. התרומה המשמעותית לעליית המדד החודש הייתה לסעיף התחבורה והתקשורת אשר עלה

שווי המניות שבידי הציבור בישראל ביחס לתמ"ג 1985 - 2010Q2



סקירת מקרו עולמי

ליאורה קפלן, ענף מחקר שוק ההון, מערך הייעוץ בהשקעות

משרות חדשות במהלך החודש). אך יחד עם זאת מספר זה היה נמוך מהציפיות ולא נתפס כמספיק על-מנת לתמוך בהמשך התאוששות נמרצת של הכלכלה האמריקאית. עוד פורסם החודש כי ההכנסה וההוצאה האישית של הצרכן האמריקאי נותרו ללא שינוי במהלך יוני, בעוד הציפיות המוקדמות היו לגידול בשני הסעיפים.

נתונים אלו, המאירים באור שלילי על מצבו של הצרכן האמריקאי, אף תרמו להערכות כי נתוני צמיחת התמ"ג ברבעון השני של השנה צפויים להתעדכן כלפי מטה. נזכיר, ברבעון הראשון צמחה הכלכלה האמריקאית בקצב שנתי של 3.7%. ההערכה הראשונית לגבי הצמיחה ברבעון השני עמדה על 2.4% ונכון להיום, ההערכות הן כי קצב זה יעודכן כלפי מטה לשיעור שנתי של 1.4% בלבד. העדכון צפוי להתפרסם לקראת סוף חודש אוגוסט.

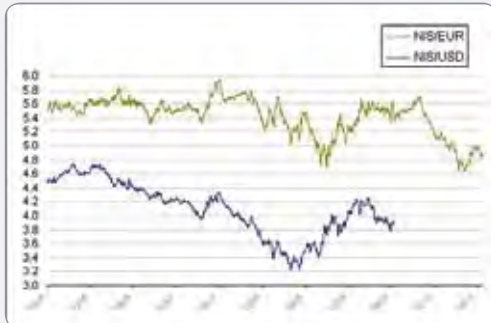
עוד החודש, ישיבת הריבית של הבנק המרכזי בארה"ב, במהלכה הותירו כצפוי חברי הבנק את הריבית על כנה, ברמה הנמוכה של 0.0%-0.25%. בהחלטת הריבית עצמה לא הייתה משום הפתעה. עם זאת, הודיעו חברי הבנק על כוונתם לשמור על היקף המאזן של הבנק המרכזי ברמה הנוכחית של כ: 2.05 טריליון \$. צעד זה יתבצע על ידי שימוש בכסף שהבנק מקבל בעבור תשלומי הקופון של אג"ח סוכנויות פדרליות ואג"ח מגובות משכנתאות המצויות ברשותו, לצורך רכישת אג"ח ממשלתיות ארוכות טווח. בנוסף, במקרה שאחת או יותר מבין אג"ח הממשלתיות בהיקף כולל של 300 מיליארד

בדומה לחודש יולי, בחודש אוגוסט נראה כי תחום המיקרו ממשיך להנפיק חדשות טובות יחסית בעוד תחום המאקרו, בפרט בארה"ב, ממשיך לאכזב. עם זאת, בעוד בחודש יולי מרבית המדדים המובילים הציגו עליות שערים נאות, נכון למועד כתיבת שורות אלו נראה כי חודש אוגוסט יסתיים בירידות שערים. נראה כי בחודש האחרון זרם פרסומי דו"חות החברות המתדלדל לא היה מספיק בכדי להרגיע את סנטימנט המשקיעים בפני נתוני המאקרו המאכזבים.

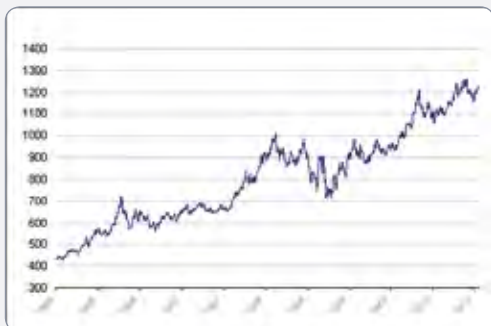
נכון למועד כתיבת סקירה זו, מאז תחילתה של עונת הדו"חות פרסמו 461 חברות במדד ה-S&P500 את תוצאותיהן לרבעון השני של 2010. מתוכן 349 חברות דיווחו על תוצאות טובות מן הצפוי. בממוצע עומד שיעור ההפתעה על כ-10% ושיעור הגידול ברווח עומד על כ-48% לעומת הרבעון המקביל אשתקד. פרסומים אלו תרמו, בעיקר בתחילת החודש, להקל על סנטימנט המשקיעים ולתמוך בעליות שערים.

למרות זאת, כאמור, נתוני המאקרו המתפרסמים תדיר המשיכו לאכזב את המשקיעים. בין הנתונים הבולטים שפורסמו החודש ניתן לציין את דו"ח התעסוקה לחודש יולי, שפורסם בתחילת החודש. הציפיות טרם פרסומו היו לירידה של כ-65 אלף במספר המשרות במשק, בעוד בפועל איבד המשק פי שניים מכך, כ-131 אלף משרות. נתון חודש יוני אף עודכן כלפי מטה, מאיבוד של 125 אלף משרות ל-221 אלף. אמנם, הסקטור ממנו נגרע המספר הרב ביותר של המשרות היה הסקטור הציבורי, בעוד הסקטור הפרטי המשיך לייצר משרות (71 אלף

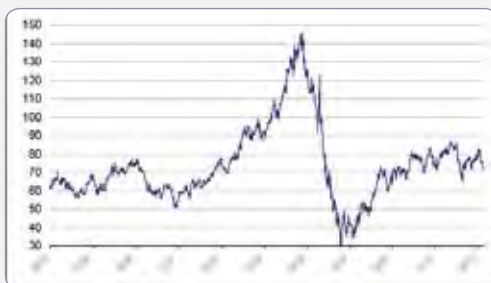
אירו ודולר מול השקל



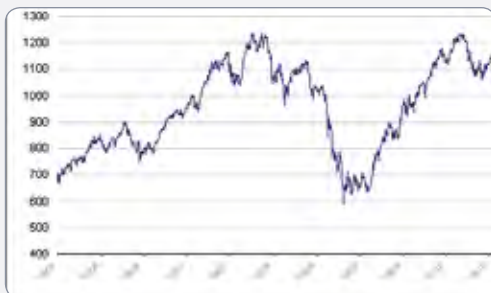
זהב בדולר



חבית נפט בדולר



ת"א 25



\$ המצויות במאזנו, מגיעה לפדיון, הבנק המרכזי ישתמש בכסף לצורך רכישה חוזרת של אג"ח ממשלתיות בשוק. הודעה זו הפתיעה את השווקים ולא הקלה על הסנטימנט המדוכדך ממילא של המשקיעים. מהלך זה של הבנק המרכזי, גם אם אין בו "הסלמה" של המדיניות המוניטארית המרחיבה, עדיין מהווה איתות ברור לחששות של הבנק המרכזי ביחס למצב הכלכלה. הבנק המרכזי לא התמהמה וכבר החל ביישום צעדים אלו. היקף רכישות האג"ח הממשלתיות צפוי להגיע לכ- 18 מיליארד \$ במחצית ספטמבר.

כאמור, מדדי המניות המרכזיים נסחרו החודש תוך נטייה לירידות שערים. במקביל, עקומי התשואות הממשלתיים, בוודאי בארה"ב ובאירופה, נסחרו תוך נטייה לעליות שערים ולירידת תשואות. מגמות אלו שיקפו בעיקר את חששות המשקיעים לעתיד הצמיחה והערכותיהם לסביבת ריבית נמוכה לאורך זמן, בין אם בארה"ב ובין אם בעולם כולו ואת נטיית המשקיעים להפחית את רמת הסיכון בתיקיהם. במבט לעתיד יש לזכור כי קצב הצמיחה העתידי בארה"ב תלוי במידה רבה במצב התעסוקה במשק ובסנטימנט הצרכנים. על אף העובדה שבחודשים האחרונים תרם הסקטור הפרטי להגדלת מספר המשרות במשק, עדיין קצב הוספת המשרות הוא איטי, וצפוי להשפיע לשלילה על הצמיחה הכלכלית. יחד עם זאת ולמרות שצפויה האטה משמעותית בקצב הצמיחה בארה"ב בהמשך השנה, עדיין הנתונים המתפרסמים אינם מעידים בהכרח על חזרה למסלול של מיתון.

לאומי למען האמנות

מאת: ענבל סיון, מערך השיווק

תערוכת "שורות הגופים"

התערוכה שמוצגת בימים אלה במרכז, "שורות הגופים", עוסקת ביחס שבין גוף ומקום כפי שבא לידי ביטוי בעבודותיהם של אמנים ישראליים מדורות שונים, ביניהם אורי רייזמן, מיכאל גרוס, משה קופפרמן, הנרי שלזניאק ומיכל הלפמן, ושואפת לנסח אמירה אודות קשרי הגומלין בין השניים. היצירות, שנבחרו מתוך האוסף העשיר של המשכן לאמנות עין חרוד, מדגימות את התמורות שחלו בתפיסת מערכת היחסים שבין המקום, המרחב, והגוף האנושי שמתקיים בתוכו - ובחנות רגעים שבהם מתחלפים התפקידים: המרחב עובר תהליך של האנשה, והגוף האנושי, לעומתו, הופך לאתר של פעילות ועבודה.

לכחינה הזאת ניתן משנה עומק כאשר היא מתבצעת על רקע ההקשר המיוחד של שיתוף הפעולה שהוליד אותה, בין המשכן לאמנות עין חרוד ולאומי - וההקשרים התרבותיים, ההיסטוריים והעכשוויים שמזוהים עם שניהם; הקשרים שמשרטטים את מפת פסיעותיהן של החברה והתרבות הישראלית בששת העשורים האחרונים.

אוצר התערוכה - אורי דסאו.

התערוכה מוצגת בבית מני לאומי עד ה- 5.11.10

"לראות את הקולות"

לרגל חגיגות 25 שנה לאופרה הישראלית, אירח לאומי את תערוכת הצילומים "לראות את הקולות" של האמן תומר גניהר. במהלך 2009 ליווה גניהר את החזרות הגנרליות של אופרות מוכרות ואהובות וצילם את בימת האופרה הישראלית ומאחורי הקלעים שלה.

האופרה היא אמנות במה - והצילום הוא אמנות

לאומי תומך באמנים ישראלים צעירים לצד קידום היצירה הישראלית.

לצד פעילותו העסקית, לאומי משקיע משאבים נרחבים בפעילות למען החברה שבה הוא מתקיים ופועל, מאז הווסדו בשנת 1902.

המעורבות העמוקה של לאומי בעשייה זאת מוצאת ביטוי בהשקעה בדור הצעיר, דור העתיד. במסגרת זו, לאומי שם לו למטרה לתמוך באמנים ישראלים צעירים ולקדם את היצירה הישראלית בכללותה. לשם כך, חבר הבנק למספר פרויקטים המעניקים לדור המחר של האמנים במה ואפשרות לחשיפה בפני הקהל הרחב, וזאת במקביל לפתיחת מרכז המבקרים והאמנות "בית מני לאומי".

מרכז המבקרים והאמנות

בית מני לאומי, מרכז המבקרים והאמנות של לאומי, הינו אחד הבניינים הראשונים בשכונת אחוזת בית, שלימים הפכה לעיר תל אביב. המבנה המיוחד, שהוקם ב-1910 ואכלס את משפחת השופט המכובד מלכיאל מני, נרכש ב-1986 על ידי לאומי. הבית הוכרז כמבנה לשימור ושוחזר במשך 3 שנים עד שנפתח לציבור בקיץ 2008 כמרכז המבקרים של לאומי. המרכז מציג את ההיסטוריה של הבנק לצד תערוכות מתחלפות, ומשלב תערוכה קבועה בה מוצג סיפורו של לאומי בהיסטוריה של מדינת ישראל, לצד גלריה המשמשת כבית פתוח לאמנות ישראלית. מרכז המבקרים ממוקם בצמוד לבניין ההנהלה הראשית של לאומי, ברח' יהודה הלוי 36 בתל אביב ופתוח לקהל הרחב ללא תשלום. המרכז מארח תערוכות מתחלפות של מיטב האמנים הישראליים ומציג אוספים משל המוזיאונים והגלריות המובילים בארץ:



אבנר בן גל

חזותית. האופרה מתחדשת מדי ערב על הבמה לפי הקצב של המנצח ושל הזמרים - והצילום, ברגע שהוא נוצר, קיים ואינו משתנה. הצילומים של גניהר משלבים באופן מיוחד במינו את שני הז'אנרים ויוצרים ז'אנר חדש וייחודי - שכמו מאפשר לנו לראות את הקולות גם אחרי שההופעה האופראית עצמה כבר תמה. עבודותיו מפליאות ללכוד את עוצמת הרגש, התשוקה והלהט המופקים בחוויה האופראית, ולהעביר את קסמה הנדיר של האמנות הייחודית הזאת, שכובשת כל כך הרבה לבבות לאורך כל כך הרבה שנים.

התערוכה הסתיימה ביוני 2010.

"אמנות סודית"

מדי שנה, משנת 2006, מקיים לאומי את תערוכת "אמנות סודית", המבוססת על פורמט אומנותי הלקוח ממוזיאון "הרויאל אקדמי" בלונדון. בתערוכה מוצגות עבודות מתחומי הציור, פיסול, צילום ווידאו ארט פרי יצירתם של אמנים ידועי שם ושל אמנים צעירים, רובם סטודנטים הלומדים במכללות הגבוהות לעיצוב ולאמנות. העבודות הוצגו לקהל המבקרים בתערוכה ללא שם היוצר וללא חתימתו. העמדתן של יצירות אמנות בפני הקהל הרחב מבלי לפרסם את שם היוצר, מעמידה אתגר ייחודי בפני המבקרים בתערוכה. ההתרשמות מהיצירה נובעת מאיכותה האובייקטיבית בעיני המתבונן מבלי שדעה מוקדמת והכרות האמן ישפיעו על נקיטת העמדה כלפי היצירה. פורמט זה, מעמיד שאלות עקרוניות באשר לסיבות הבחירה ביצירת אמנות זו או אחרת. מעבר לחשיפה האמנותית, מוצעות כל היצירות המוצגות בתערוכה למכירה וההכנסות מועברות לאמנים. בסוף התערוכה נחשפו השמות שמאחורי התמונות ורק אז הרוכשים גילו אם זכו ביצירה

של אמן מפורסם במחיר מציאה, או שמא ביצירה מרהיבה של אמן צעיר ומוכשר שקרוב לוודאי תהיה בעלת ערך כספי רב בעתיד.

"התיבה"

תערוכה נוספת של אמנות עכשווית, שהתארכה בבית מני לאומי, נעשתה בשיתוף בצלאל, האקדמיה לאמנות ועיצוב.

התערוכה התמקדה במפגש בין אמנים שונים בוגרי בצלאל - מפגש המקרב ומעמת סגנונות וממזג אותם ליצירות משותפות וייחודיות. דו-השיח בין העבודות ובין היוצרים מהווה ערוץ תקשורת שמביא למקום חדש ומלא אנרגיה. בתערוכה הוצגו מגוון יצירות ציור, צילום, וידאו ופיסול של היוצרים חיים אלמוזנינו, אבנר בן גל, רעיה ברוקנטל, מאיה ז"ק, דוד ריב, צבי טולקובסקי, רוסלנה ליכטציאר, אהד מרומי, גיל שני, קבוצת זיק, קבוצת ברבור וקבוצת דרום.

התערוכה הסתיימה באפריל 2010.

<<<



מרכז המבקרים והאמנות "בית מני לאומי"

אתיופיות שחיות ופועלות בארץ. בתערוכה הוצגו צילומים של נשים אתיופיות אותן צילם וערך בן לם, מתוך כוונה להציג את השתלבות הנשים הללו בקרב האוכלוסייה המקומית בישראל, ולשלול תפיסה רווחת בחברה הישראלית, לטענתו, לגבי מגזר זה, שכמעט תמיד נחשף בהקשר שלילי. הצילום נעשה בשחור-לבן על מנת למקד את תשומת הלב של המתבונן בעיקר באישיותן הקורנת וביופיין הטבעי של הנשים הללו.

מדברי לם: "כמהלך הצילומים, שעבורי היו התנסות מרתקת מעין כמוה, גיליתי כי דווקא הנשים האתיופיות, יותר מן הגברים, מצליחות לסלול לעצמן את הדרך ומתערות טוב יותר בחברה ובכך (אני מקווה) עשויות לקדם במשהו את כלל העדה".

Aftershock - צילומים של זיו קורן

לאומי העניק חסות לתערוכה Aftershock - יומן המסע המצולם של צלם העיתונות זיו קורן מאזור אסון רעידת האדמה בהאיטי. הצילומים בתערוכה מתעדים את מימדי החורבן וההרס, שהביא אסון הטבע ברגעים הקריטיים שלאחר הרעש, 36 שעות בלבד לאחר שהתרחש, מנקודת מבט עיתונאית ואישית.

הכנסות התערוכה נתרמו לסיוע ולשיקום האיטי, שעתידי להמשך 10 שנים, בסיוע ארגון לתת.

"ימי כסית"

בתערוכה הוצגו צילומי שחור-לבן של הצלם צחי אוסטרובסקי ובהם כל המי ומי של פעם, מהדמויות הבולטות בתרבות הישראלית בשנות ה-60 וה-70 כגון אורי זהר, אריק איינשטיין, גילה אלמגור, שלום חנוך ועוד רבים נוספים.

בנוסף לתערוכות שמתארחות בבית מני לאומי, מעניק הבנק חסותו גם לאירועי אמנות שונים ברחבי הארץ:

חסות לפסטיבל ישראל

דרך נוספת של לאומי לתמוך באמנות עכשווית, נעשית באמצעות מתן חסות לפסטיבל ישראל, זה למעלה מעשור. הפסטיבל הנערך מדי שנה במשך מספר שבועות באביב בירושלים, מביא לקהל הישראלי מגוון רחב של הופעות אמנות מהארץ ומהעולם, תוך התמקדות ביוצרים ובמבצעים העכשוויים והחשובים בסצנה העולמית. הפסטיבל מוכר בין הפסטיבלים החשובים בעולם, ומשתתפים בו אמנים ממדינות רבות במקביל לאמנים ישראלים בעלי שם עולמי במוסיקה, מחול, תיאטרון ועוד. התמיכה של לאומי בפסטיבל מאפשרת את קיום ההופעות של אמנים ישראלים, הבאתם של אמנים מהעולם, סבסוד כרטיסים, מופעי חוצות ללא תשלום ועריכת אירועים מיוחדים.

"מלכת שבא"

בן לם צלם האופנה המיתולוגי, הפועל בארץ ובחו"ל לאורך שנים רבות, פנה להגשמת חלום ובמהלך השנתיים האחרונות צילם דיוקנאות של נשים

לאומי ראוי לציון

אתר האינטרנט של לאומי: הטוב ביותר ללקוחות פרטיים

האינטרנט בישראל, ביניהם "אתר האינטרנט הטוב ביותר" - "אלוף האלופים" במשך שנתיים ברציפות, ו"האתר המצטיין למסחר בשוק ההון" במשך ארבע שנים ברציפות, בתחרות השנתית היוקרתית WebiAwards.

לאומי פועל באינטרנט באמצעות אתר האינטרנט הכללי, אתר המסחר בשוק ההון לאומי טרייד ואתר הכלוגים לאומי בלוג. כיום מבוצעות כ-45% מסך הפעולות הבנקאיות וכ-70% מהפעילות בניירות ערך של לקוחות לאומי, באמצעות הערוצים הדיגיטליים של הבנק.

הפרס יוענק לנציגי לאומי בחודש נובמבר 2010, בטקס שייערך בניו-יורק.

המגזין הכלכלי היוקרתי Global Finance בחר באתר האינטרנט של לאומי, כאתר האינטרנט הבנקאי הטוב ביותר ללקוחות פרטיים בישראל, לשנת 2010.

לאומי הגיש השנה, לראשונה, את מועמדותו לתחרות הבינלאומית היוקרתית של אתרי האינטרנט הבנקאיים הטובים בעולם, הנערכת ע"י Global Finance מזה 11 שנים.

בין הקריטריונים לזכייה נבדקו: מידת התאמת אתר האינטרנט לאסטרטגיית הבנק ולשירות הלקוחות שלו באינטרנט, הצלחה בגידול מצבת הלקוחות שעושים שימוש בשירותים המקוונים, מגוון המוצרים המוצעים באתר, עיצובו של האתר והפונקציונאליות שלו.

הגורם המרכזי לזכייתו של לאומי בתחרות הוא לאומי טרייד, אתר המסחר בשוק ההון של לאומי, אשר מזה מספר שנים זוכה בתחרויות בתחום



שלוחות לאומי בעולם

לאומי איתן ברחבי העולם

פעילות שוק ההון ללקוחותיה. הבנק מפוקח על ידי רשויות הפיקוח האמריקאיות וחבר ב-FDIC.

לאומי בריטניה:

מורשת מפוארת של מסחר בינלאומי ומובילות כלכלית - השער מספר 1 לעסקים בבריטניה ואירופה

לאומי בריטניה הוא הבנק הישראלי המוביל בבריטניה, המציע פתרונות סחר, השקעות ובנקאות מתקדמים ואיכותיים. היכרותו היסודית של לאומי בריטניה עם השווקים הפיננסיים בבריטניה ובאירופה מאפשרת לו לתת מענה מהיר ומקצועי לשביעות רצונם המלאה של לקוחותיו.

לאומי בריטניה נוסד בלונדון בריטניה בשנת 1959, וממשיך את פעילות הקבוצה משנת 1902. לאומי בריטניה הינו בנק עצמאי, אשר מלבד משרדי ההנהלה הראשית בלונדון, הוא מחזיק בחברה בת באי ג'רסי, וחברה לנאמנות - Overseas Trust Corporation Limited בבעלות מלאה של בנק לאומי (ג'רזי) בע"מ. הבנק כפוף לחוקי הבנקאות הבריטיים ונמצא תחת פיקוח הרשויות המקומיות.

לאומי שווייץ:

בנקאות גלובלית בדייקנות ודיסקרטיות שוויצריות

תיק השקעות עסקי או מוסדי מחייב תשומת לב

במיוחד היום, כשהשווקים הפיננסיים ברחבי העולם פתוחים לתושבי ישראל, לאומי שמח לספק לך מגוון שירותים פיננסיים גלובליים באמצעות שלוחות לאומי בחו"ל. השלוחות, המאוגדות כבנקים מקומיים מקבוצת לאומי, נמצאות תחת פיקוחן של הרשויות המקומיות ומשמשות לך בית מוכר וטוב, בית לאומי. הבנקים המקומיים מקבוצת לאומי ממוקמים בצמתים המרכזיים של הפעילות הפיננסית בעולם. בנקים אלו מתמחים, זה עשרות שנים, בטיפול בהשקעות ובנכסים של לקוחות מכל רחבי העולם, וערוכים במיוחד לטיפול בצרכים הפיננסיים שלך.

לאומי ארצות הברית:

הזדמנויות עסקיות בארץ האפשרויות הבלתי מוגבלות

גמישות היא שם המשחק בבנקאות הבינלאומית. היכרותו המעמיקה של לאומי ארה"ב עם הסביבה הכלכלית בארה"ב ובארץ, מקצוענותו והשירות האישי והמסור, יסייעו לך בהגשמת יעדיך הכלכליים בארץ האפשרויות הבלתי מוגבלות.

לאומי ארה"ב נוסד בשנת 1968 בניו יורק ומחזיק כיום ב-11 סניפים המתפרסים על פני ארבע מדינות ברחבי ארה"ב: ניו יורק, קליפורניה, פלורידה ואילינוי. זוהי חברת הבת הגדולה ביותר של קבוצת לאומי, העוסקת במתן שירותי בנקאות מסחרית ופרטית ללקוחות מקומיים ובינלאומיים. ללאומי ארה"ב חדר עסקאות מקצועי ובעלות מלאה על חברת ברוקרז' הנקראת LISI - Leumi Investment Services Inc, המבצעת את



לאומי רומניה:

אופקים בנקאיים חדשים ואחיזה בטוחה במזרח אירופה המתעוררת לכלכלת היורו

לאומי רומניה הוא הבנק הישראלי היחיד הפעיל ברומניה, המיישם פתרונות פיננסיים בסטנדרטים גבוהים במדינה המציעה אפשרויות עסקיות רבות. היכרותו המעמיקה של לאומי רומניה עם השוק המקומי, יוצרת קרקע נוחה ובטוחה לפתיחת אופקים בנקאיים חדשים.

מיקומה של רומניה ועובדת הצטרפותה לשוק האירופאי, הביאו את קבוצת לאומי להקים את לאומי רומניה, ולהוות בכך פלטפורמה יציבה להרחבת הפעילות במזרח אירופה. לאומי רומניה הוא הבנק הישראלי היחיד ברומניה שעוסק בפעילות פיננסית מגוונת באמצעות 32 סניפים הפזורים ברחבי המדינה.

בנוסף לשלוחות, לבנק לאומי נציגויות הפזורות ברחבי העולם החל מאוסטרליה, אירופה וכלה באמריקה הלטינית.

למידע נוסף אנא פנה לצוות הבנקאות הפרטית שלך

אישית, ומצריך לעיתים פתרונות ייחודיים ויצירתיים. לאומי שוויץ מציע ראייה גלובלית כוללת המשלבת אסטרטגיות ומוצרי השקעה בנקאיים מהמתקדמים בעולם, ניסיון וסטנדרטים שוויוצריים, ויחס אישי של בנקאות פרטית.

לאומי שוויץ הוא בנק פרטי שנוסד בשוויץ בשנת 1953, ומעניק שירותי בנקאות מגוונים ללקוחות בינלאומיים מכל קצוות העולם. לאומי שוויץ מפעיל סניפים בציריך, בז'נבה ונציגות בישראל. הבנק נמצא בשליטה של קבוצת לאומי, וכפוף לחוקי הבנקאות בשוויץ ולתקנות איגוד הבנקים השוויוצריים.

לאומי לוקסמבורג:

מרכז לבנקאות פרטית דה לוקס בשוק היורו

בטבורה של הקהילה האירופאית שוכנת מעצמה פיננסית קטנה בגודל אך גדולה בהשפעה - לוקסמבורג. היא מתאפיינת בשירותי בנקאות מתקדמים בעלי אוריינטציה בינלאומית, בסביבה עסקית ורגולטורית תומכת, וזו הסיבה שלמעלה מ-150 בנקים בינלאומיים קבעו בה את מושבם.

פעילותו הבנקאית של לאומי לוקסמבורג החלה בשנת 1995. הבנק נמצא בבעלות מלאה של לאומי ישראל ומהווה זרוע שיווקית לבנקאות פרטית של הקבוצה. הבנק כפוף לחוקי הבנקאות בלוקסמבורג ומפוקח ע"י רשויות הפיקוח המקומיות.

היחידה לתאום שלוחות חו"ל

טל: 03-5147102 , 03-5148197

www.leumi.co.il

המניה הנבחרת בלאומי שופרסל

חברת לאומי פרטנרס מחקרים

< מחיר שוק - 21.64 ₪ (נכון ל- 29.8.2010)

< מחיר יעד - 26 ₪

< המלצה - תשואת יתר

תשומות והוצאות פרסום. הרווח הנקי הגיע לכ- 175 מיליון ₪ לעומת רווח של כ-182 מיליון ₪ לאחר שהחברה רשמה הוצאות מימון לעומת הכנסות מימון בתקופה המקבילה כתוצאה מעסקאות הגנה.

למרות השוק התחרותי שבו החברה פועלת, ואפיקי הצמיחה המוגבלים, החברה מצאה דרכים נוספות לשפר את השורה התחתונה על ידי מותג פרטי מצליח המונה כ-1,300 מוצרים, מועדון לקוחות וכרטיס אשראי מוביל המונה כ-380 אלף כרטיסים פעילים. בקרוב החברה תנקוט בצעדים נוספים שישפרו באופן הדרגתי את הרווחיות בטווח הארוך: סדרנות עצמית, שיפור נושאים לוגיסטיים והטמעת מערכות מחשב מתקדמות. כל אלה מעידים על הנהלה איכותית ויזמת וחשיבה אסטרטגית לטווח ארוך אשר בגינה שופרסל נמצאת צעד לפני המתחרות.

בשנים הקרובות החברה מתעתדת לפתוח כ-100 אלף מ"ר של שטחי מסחר כאשר מתוך כך לפחות כ-18 אלף מ"ר במחצית השנייה של שנת 2010. עד כה, שופרסל חילקה בשנת 2010 כ-270 מיליון ₪ דיבידנד המביא לתשואת דיבידנד של כ-8.5%.

המלצתנו למניית שופרסל היא Outperform עם מחיר יעד של 26 ₪ למניה.

שופרסל הינה חברת קמעונאות המזון המובילה בישראל עם נתח שוק של כ-37%. החברה פועלת במסגרת כ-241 סניפים תחת הרשתות הנושאות את שם החברה שופרסל שלי, שופרסל ביג, שופרסל דיל, שופרסל אקספרס ו שופרסל ישיר, כמו כן לחברה רשת "יש". כל רשת באה לתת מענה לפלח אוכלוסייה שונה ולאופי צרכני שונה.

החברה, שפועלת בשוק המתאפיין באפיקי צמיחה מוגבלים, צומחת במכירות בקצב צמיחת השוק ועל ידי פתיחת שטחי מסחר חדשים וצבירת נתחי שוק ממתחרים. במחצית הראשונה של שנת 2010 מכירות החברה הגיעו לכ-5,420 מיליון ₪, המשקף צמיחה של כ-0.6%, לעומת התקופה המקבילה. הרווח הגולמי הגיע לכ-1,468 מיליון ₪, שיעור של כ-26.9% לעומת רווח של 1,399 מיליון ₪, שיעור של כ-25.8% בתקופה המקבילה. שיעור הרווח הגולמי עלה לנוכח מגמת העלאת מחירים לאחר שבשנת 2009 מחירי המכירה נשחקו בעקבות מלחמת מחירים על המתחרה אלון אחזקות ברבוע כחול. הרווח התפעולי הגיע לכ-243 מיליון ₪, שיעור של כ-4.5% לעומת רווח של כ-240 מיליון ₪, שיעור של כ-4.5%. העלייה ברווח הגולמי לא עבר במלואו לרווח התפעולי לאור עלייה במחירי

המדדים הנבחרים

| תשואה מתחילת השנה (%) | תשואה לחודש אוגוסט (%) | שער | |
|-----------------------|------------------------|--------|-----------|
| -1.54 | 1.89 | 1,049 | ת"א 100 |
| -0.46 | 1.90 | 1,140 | ת"א 25 |
| -4.24 | -4.59 | 10,151 | דאו ג'ונס |
| -6.63 | -6.03 | 2,153 | נאסד"ק |
| -16.09 | -7.21 | 8,991 | ניקיי 225 |

נכון ל: 28.8.2010

הידעת?

לפי האמונה היהודית מכיל כל רימון 613 גרגירים בדיוק, כמניין תרי"ג המצוות שנצטוו ישראל בתורה, מה שהופך אותו לסמל לצדיקות. בפועל, מספר הגרגירים משתנה בין רימון לרימון... האוכלים בראש השנה מפרי הרימון מברכים: "יהי רצון מלפניך... שירבו זכויותינו כרימון". נהוג גם לומר, "שיהיו מצוותיך רבות כרימון".



זרקור על אג"ח להמרה

האגף לניהול מוצרים ושירותים פיננסיים, החטיבה לבנקאות פרטית ובינלאומית

בין רכישת המניה באמצעות הבורסה לבין המרת האג"ח. ככל שהפרמיה גבוהה יותר, כדאיות ההשקעה באג"ח למטרת המרה למניות יורדת והיא נסחרת במסלול האג"ח. כאשר הפרמיה תהיה נמוכה ואף שלילית האג"ח להמרה תהיה במסלול המנייתי. המוצר מתאים למי שצופה מגמה חיובית בשוק המניות, אך אינו מוכן להיחשף למלוא הסיכון הכרוך בהשקעה ישירה בו. יודגש, שאג"ח להמרה מוגדר כמוצר בסיכון גבוה. בבורסה בתל אביב נסחרות למעלה מ 100 סדרות אג"ח להמרה.

איגרות חוב להמרה הן איגרות חוב שאותן ניתן להמיר למניות של החברה שהנפיקה את האיגרות, לפי יחס/שער המרה. לאג"ח להמרה יש יתרון מבחינת המשקיע, היות והן מבטיחות הכנסה שוטפת מריבית כמו אג"ח רגילה, וכן מאפשרות להרוויח מעלית שער המניה ובכך מאפשרות "ליהנות מכל העולמות", דהיינו, ליהנות מעליות בערך המניה, מבלי להיות חשוף לרמת הסיכון הגבוהה. פרמיה להמרה מיידית - פרמטר ייחודי לאג"ח להמרה המבטא את היחס באחוזים

טבלת השוואה

| מתחילת שנת 2010* | 2009 | 2008 | |
|------------------|-------|--------|-----------------------|
| 12.80% | 74.7% | -37.6% | מדד אג"ח להמרה |
| 9.16% | 32.5% | -14.0% | מדד אג"ח קונצרני כללי |
| -1.54% | 88.8% | -51.1% | מדד ת"א 100 |

*29.8.2010

לפרטים נוספים אנא פנה לצוות הבנקאות הפרטית שלך.

הבהרה משפטית: האמור בגיליון זה אינו מהווה הצעה ו/או ייעוץ המתחשבים בנתונים ובצרכים המיוחדים של כל לקוח, לרכישה ו/או ביצוע השקעות, פעולות ו/או עסקאות כשלהן, ואין בו משום המלצה ו/או חוות דעת ו/או תחליף לשיקול דעתך העצמאי. לבנק ו/או לחברות הבנות שלו ו/או לחברות הקשורות אליו ו/או לבעלי השליטה ו/או לבעלי עניין במי מהם, עשוי להיות מעת לעת עניין במידע הכלול בגיליון, לרבות בנכסים פיננסיים המוצגים בו. מוצרים מובנים הינם נכסים בסיכון מיוחד.



Leumi Private Banking wishes you a happy, healthy and prosperous New Year

Bank Leumi - Private Banking for International Clients

Tel Aviv: Tel: +(972)3-621-7333/7444, Jerusalem: Tel: +(972)2-620-1811

Bank Leumi - Private Banking for Israeli Clients, Tel: +(972)3-514-7207



www.bankleumi.com